

Администрации районов

Калининского района

улица Кирова, 10
+7 (351) 791-13-10 (приемная),
+7 (351) 791-94-10
admkalinr@cheladmin.ru
kalinadmin.ru

Курчатовского района

Комсомольский проспект, 41
+7 (351) 741-90-20 (приемная)
admkur@cheladm.ru
kurchatov74.ru

Ленинского района

улица Гагарина (Ленинский), 22
+7 (351) 251-06-17 (приемная)
admlenr@cheladmin.ru
lenadmin74.ru

Металлургического района

улица Богдана Хмельницкого, 6
+7 (351) 735-80-14,
+7 (351) 720-51-52
adminmet@mail.ru
adminmet.ru

Советского района

улица Орджоникидзе, 27а
+7 (351) 237-26-23,
+7 (351) 237-26-44
admsovr@cheladm.ru
sovadm74.ru

Центрального района

улица Коммуны, 89
+7 (351) 263-41-23
acentr@chel.surnet.ru
centradm.ru

Тракторозаводского района

улица Горького, 10, офис 36
+7 (351) 775-30-49 (приемная),
+7 (351) 775-30-50
admizr@mail.ru
admintzr.ru



Доверьте Ваш бизнес нам

Изготовление
наружной и интерьерной рекламы
Брендирование автомобилей
Изготовление
полиграфической продукции
Подбор персонала
Услуги дизайнера и монтажа

📍 офис: ул. Елькина д.63 оф.28
☎ +7 (909) 744-47-97
✉ reklamavz@yandex.ru

📍 цех: ул. Кожзаводская д.138
☎ +7 (951) 441-98-61
✉ an7764200@yandex.ru

Наружная реклама и вывеска:
**НЮАНСЫ СОЗДАНИЯ
И РАЗМЕЩЕНИЯ**

Челябинск 2019



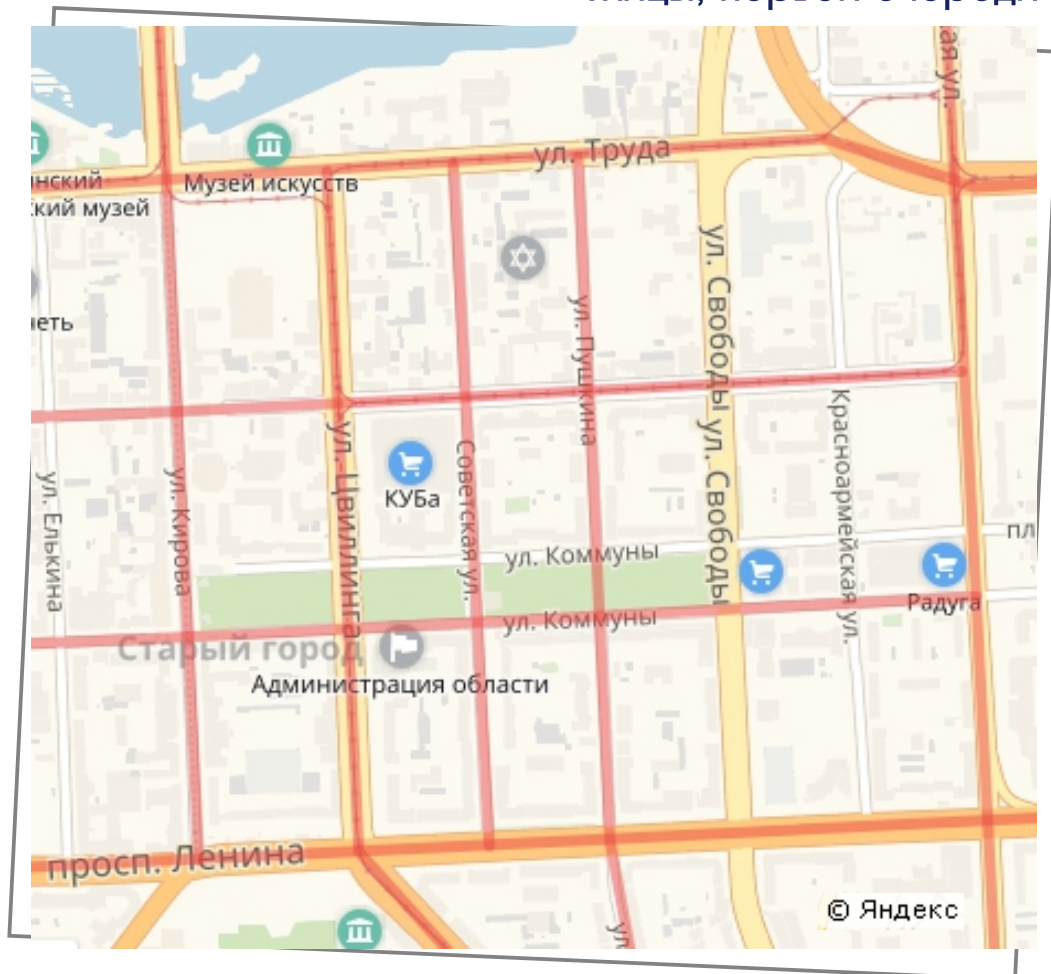
Взгляд^{mk}

изготовление и монтаж наружной рекламы



Челябинская городская дума приняла закон о внешнем облике города. Согласно утвержденным правилам и рекомендаций, индивидуальным предпринимателям и владельцам магазинов, кафе и других организаций, подлежит привести в соответствие вывески, размещенные на фасадах и крышах зданий. Рекламные конструкции, которые не соответствуют правилам, подлежат демонтажу за счет собственника.

Улицы, первой очереди



После приведения в порядок центральных улиц, работа будет продолжена во всех районах города.

Гостевые маршруты города Челябинска

- **Проспект Ленина** в границах улиц Лесопарковая — Героев Танкограда;
- **улица Кирова**;
- **улица Труда** в границах улицы Северо-Крымской — автодороги «Меридиан»;
- **улица Цвиллинга**;
- **улица Первой Пятилетки** в границах автодороги «Меридиан» — улицы Героев Танкограда;
- **улица Героев Танкограда** в границах улиц Комарова — Первой Пятилетки;
- **улица Комарова**;
- **улица Бажова** в границах улиц Мамина — Завалишина;
- **автодорога на Аэропорт** от кольцевой развязки до аэропорта;
- **улица Пушкина** в границах улиц Труда – Тимирязева;
- **улица Советская** в границах проспекта Ленина – улицы Труда;
- **улица Набережная** в границах проспекта Победы – улицы Братьев Кашириных;
- **улица Береговая** в границах улицы Братьев Кашириных – реки Миасс;
- **улица Коммуны**;
- **улица Маркса** в границах улиц Красной – Российской;
- **шоссе Metallургов** в границах улиц 50-летия ВЛКСМ – Сталеваров;
- **улица 50-летия ВЛКСМ**;
- **улица Черкасская** в границах Свердловского тракта – улицы 50-летия ВЛКСМ;
- **улица Жукова** в границах шоссе Metallургов – улицы Первого Спутника;
- **улица Богдана Хмельницкого** в границах улиц Ярослава Гашека – Конноспортивной;
- **улица Российская** в границах улиц Нагорной – Тимирязева.

Кому и для чего это надо?

Авторы ПРАВИЛ старались обобщить весь облик города к одному виду, заменив несоразмерные, страшные конструкции на опрятные и гармоничные вывески в одном стилистическом формате. Общенациональная тенденция — убрать яркий визуальный хаос рекламы, подчинив ее ясным и простым правилам. Вывески, аккуратно вписанные и подчеркивающие особенную среду каждого города будут радовать глаз жителей и гостей.

Авторы ПРАВИЛ основывались на опыте других городов России, где Федеральный закон благоустройства уже внедрили в работу.

Было



Стало



Использованы фото с сайта студии Артемия Лебедева artlebedev.ru

В связи с этим, в Челябинске появился утвержденный ряд правил, регламентирующий внешний вид вывески, с графическим приложением, где можно наглядно увидеть каждый случай.

Демонтаж вывесок начали с гостевых маршрутов. Позже представили власти возьмется за рекламные баннеры, электропровода, разнокалиберные балконы, торчащие под окнами кондиционеры и другие элементы городского благоустройства.

Принятые Челябинской городской думой ПРАВИЛА касаются только вывесок и информационных конструкций.

Информационная конструкция -

это визуальный объект для информирования жителей (название, адрес, телефон), изготовленная в соответствии с принятыми Правилам.

Например, вывеска «Продукты» на фасаде магазине - это информационная конструкция. А «Продукты у дома» — уже реклама (если это не является зарегистрированным названием фирмы).

Вывеска -

это информационная конструкция на фасаде, крыше, витрине, стене того объекта, где размещается ваше заведение.

вывеска

информационная конструкция



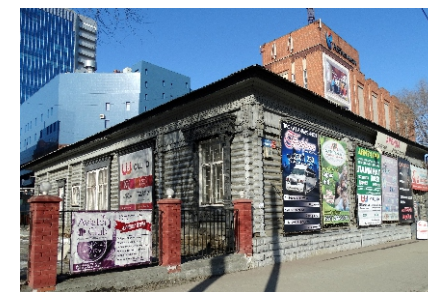
реклама

Существующие проблемы в Челябинске

Значительная часть существующих сейчас конструкций устарела, часть из них выполнено из некачественных материалов и установлено хаотично, без учета архитектурных, исторических и стилистических особенностей зданий, а в некоторых случаях слишком много вывесок расположено на одном участке фасада. Многие конструкции установлены самовольно, без оформления разрешительной документации.

Для решения всех проблем и был принят данный ряд ПРАВИЛ.

Невнимание к архитектуре



НЕЛЬЗЯ

- ✗ размещать вывески на колоннах, пилястрах, орнаментах, лепнине - то есть на архитектурных деталях фасадов, ближе 1 м к мемориальным доскам
- ✗ размещать вывеску выше линии перекрытий между первым и вторым этажами многоквартирных жилых домов



Глухие витрины

Витрины должны быть открытыми и сообщать о товарах и услугах. Заклеенные витрины выглядят недружелюбно и создают впечатление заброшенности.

Заклеенные окна допустимы, только если в здании ведутся ремонтные работы или ведется продажа товаров с возвратным ограничением.



МОЖНО

В ПРАВИЛАХ имеется разрешение на размещение **витринных конструкций** (конструкция располагается на внешней или внутренней стороне остекления строго в пределах витрины).



ТОЛЬКО ВИТРИННАЯ ВЫВЕСКА
МОЖЕТ БЫТЬ - БЕГУЩЕЙ СТРОКОЙ



Простым решением будет использовать лайтбоксы или частичную оклейку окна, используя аппликацию из пленки высотой до 15см. Прозрачные витрины создают ощущение открытости, а лайтбоксы имеют подсветку ночью.

НЕЛЬЗЯ

- ✗ перекрывать и закрывать настенной вывеской окна, двери, витражи, указатель улицы и номер дома
- ✗ размещать вывески на лоджиях и балконах
- ✗ размещать вывески на глухих торцах многоквартирных домов (это не касается ТРЦ, театров, кинотеатров, цирков)
- ✗ рисовать буквы или наклеивать аппликации на фасад
- ✗ размещать вывески на ограждающих конструкциях: заборах, перилах, шлагбаумах, ограждениях (за исключением летников, тут можно на зонтиках)

Многочисленные вывески на ограниченной площади

Хаотично расположенные разномастные указатели и таблички у подъездов и в арках создают «визуальный шум» и портят внешний вид фасадов.



НЕЛЬЗЯ

- ✗ размещать вывески одну над другой
- ✗ размещать консольные вывески на расстоянии менее десяти метров друг от друга
- ✗ размещать вывески из картона, ткани, баннерной ткани
- ✗ Запрещены вертикальные вывески (если они не согласованы с Комитетом градостроительства и архитектуры города Челябинска)

МОЖНО

Общая табличка с перечнем магазинов на стене торгового центра или фасаде занимаемого помещения с одинаковым размером каждой ячейки и видом информационной конструкции.



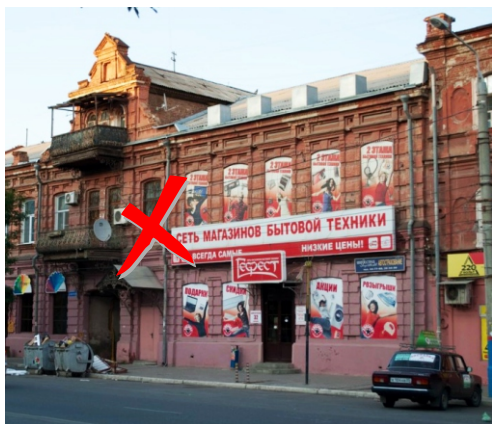
Самостоятельные надстройки

Козырьки и другие самостоятельные надстройки редко бывают красивыми, так как не были запланированы архитектором.



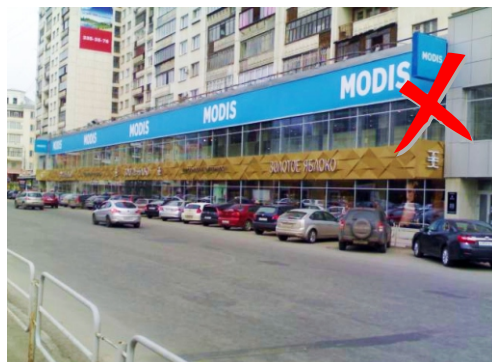
Неуместное использование декоративных панелей

Запрещено закрывать фасады исторических зданий декоративными панелями или облицовывать/красить/покрывать стены многоквартирных домов без согласования. Объемные буквы, установленные непосредственно на плоскость фасада, смотрятся лучше и эстетичней.



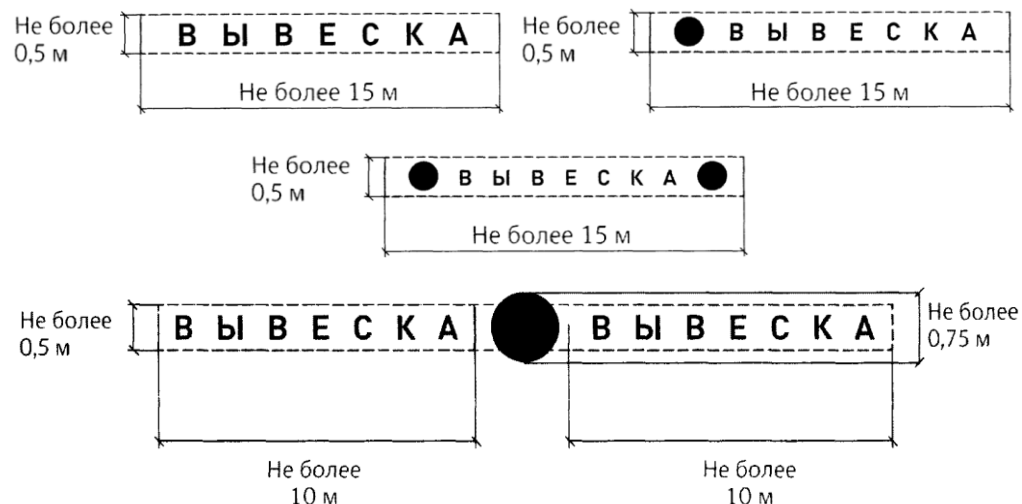
«Бесчеловечный» размер

Вывески не должны быть слишком большими и висеть слишком высоко. Идеальный вариант — когда размеры вывесок сопоставимы с человеческим ростом (не относится к крышным конструкциям).



В ПРАВИЛАХ приведены допустимые размеры вывесок / информационных конструкций всех видов.

Единичная конструкция или комплекс взаимосвязанных элементов на подложке.



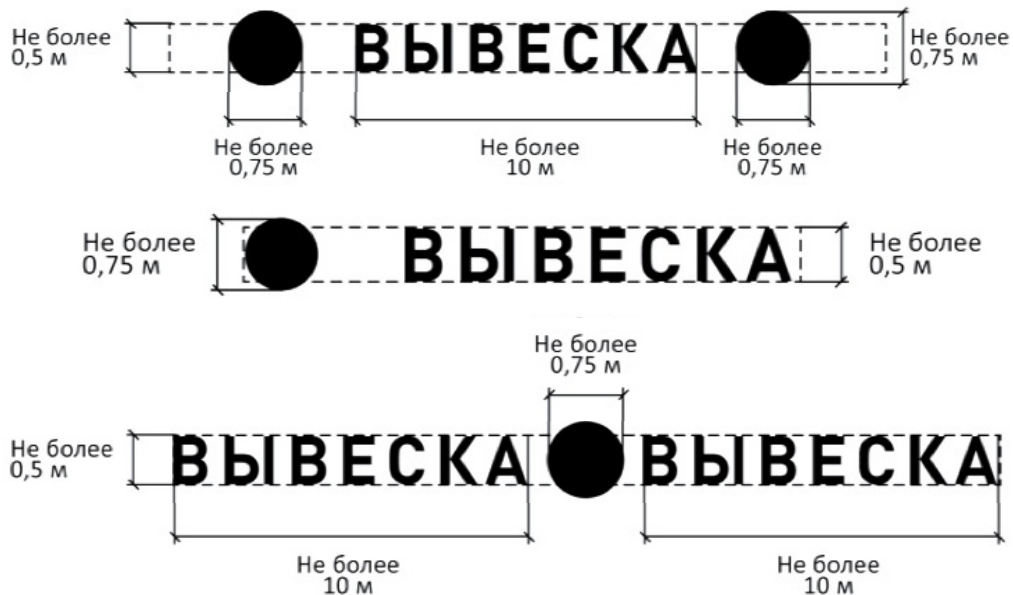
Вывеска/рекламный носитель на собственном фоне (подложке). Это могут быть объемные буквы или инкрустированный короб, с подсветкой изнутри (светится только текст/графический элемент).



Цвета для фона Вывески согласовываются в Администрации города Челябинска в соответствии с концепцией комплексного решения архитектурного облика и фирменного стиля компании, наряду с материалом и размером рекламного носителя.

На Вывеске может быть организована подсветка (немерцающий, приглушенный свет, не создавать прямых направленных лучей в окна жилых помещений)

Вывески, комплекс взаимосвязанных элементов из отдельных букв и знаков без подложки.



Объемные буквы и короба в виде отдельно стоящих элементов, с подсветкой или нет, без какого либо фона, крепятся непосредственно к фасаду здания.



Отдельностоящие буквы и знаки, из которых состоит вывеска, могут быть плоскими или объемными. Плоские вывески смотрятся не хуже объемных, при условии, что каждая буква или графический элемент/логотип отбрасывают на стену здания собственную тень.

Плоские буквы и знаки

Плоские буквы и знаки должны крепиться на некотором расстоянии от плоскости фасада, чтобы каждая буква или знак отбрасывали собственную тень.



Объемные буквы и знаки

Объемные буквы и знаки могут крепиться на некотором расстоянии от плоскости фасада или вплотную к плоскости фасада.



Вывески могут быть изготовлены из любых материалов, но предпочтительны металл, камень, дерево и стекло. Вывески из пластика допустимы, но не рекомендованы.

На фасадах одного здания индивидуальный предприниматель вправе установить не более одной Вывески из следующих типов :

1 настенная конструкция

конструкция Вывески располагается параллельно поверхности фасадов объектов и (или) их конструктивных элементов;



2 консольная конструкция

конструкция располагается перпендикулярно к поверхности фасадов объектов и (или) их конструктивных элементов;



3 витринная конструкция



Организации, по оказанию услуг общественного питания, дополнительно вправе разместить меню, в виде настенной конструкции.



ВАЖНО

Вывески на одном здании должны гармонировать с цветом фасада и быть однотипными у всех магазинов/компаний. Первая согласованная информационная конструкция является примером для всех последующих, если у вас нет фирменного стиля и вы не транснациональная корпорация.

Разрешенные места на фасаде

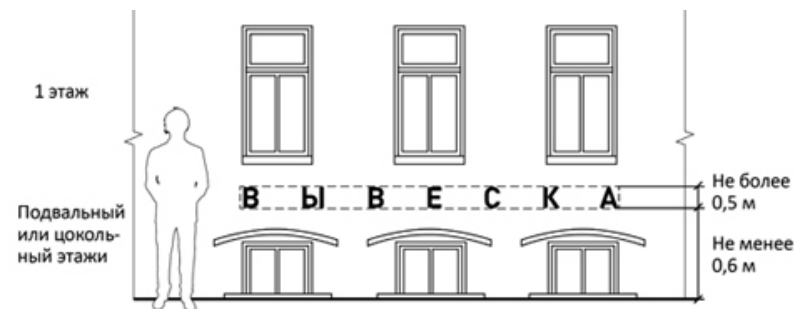
При размещении на одном фасаде здания одновременно Вывесок нескольких индивидуальных предпринимателей указанные Вывески размещаются в один высотный ряд на единой горизонтальной линии (на одном уровне, высоте). А так же симметрично оконным и дверным проемам.



Вывеска должна соответствовать фактическим размерам занимаемых данными организациями помещений (кроме информационных конструкций на торговых, развлекательных центрах).

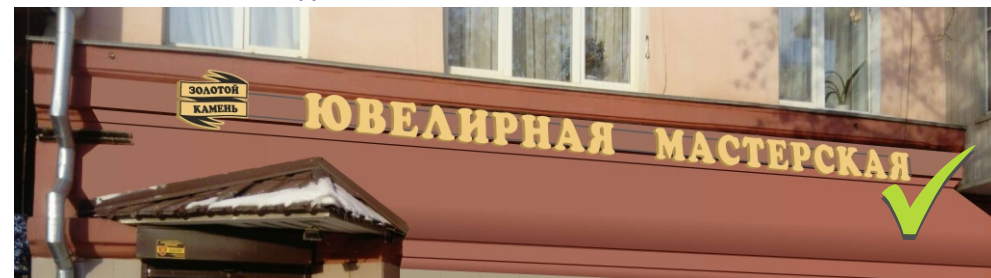


В случае если помещения, располагаются в подвальных или цокольных этажах объектов допускается размещение вывесок над окнами подвального или цокольного этажа, но не ниже 0,60 м от уровня земли до нижнего края настенной конструкции. При этом Вывеска не должна выступать от плоскости фасада более чем на 0,10 м.



При наличии на фасаде здания фриза, настенная Вывеска размещается исключительно на фризе, если на нем нет объемов монументально-декоративного искусства.

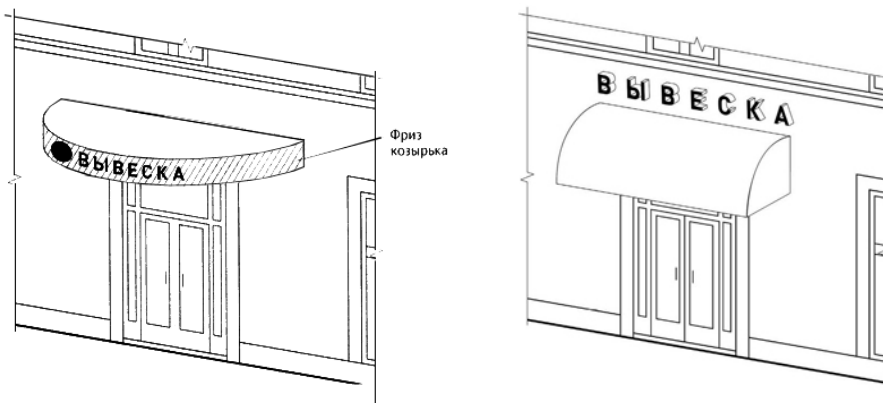
вывеска без подложки



Вывеска на подложке



При наличии козырька на фасаде объекта настенная конструкция размещается на фризе козырька строго в габаритах указанного фриза, кроме случаев сложных форм.



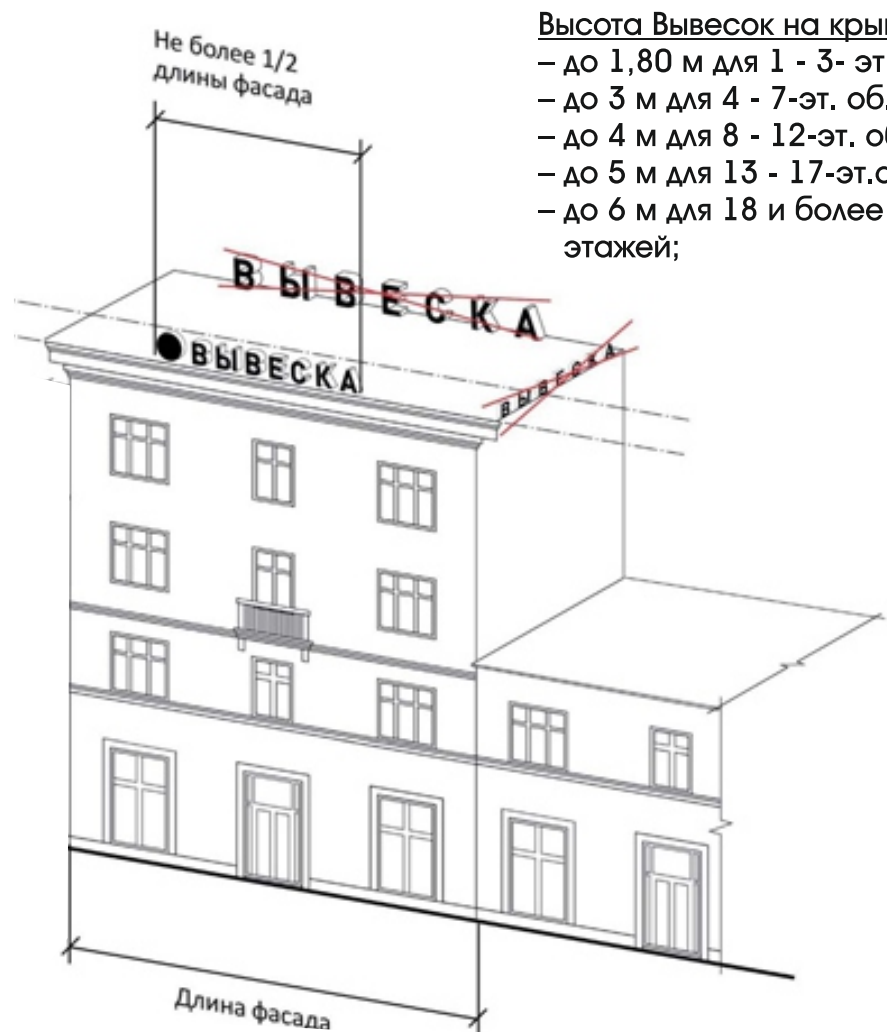
НЕЛЬЗЯ



- ✗ размещение Вывески на конструкции козырька, а также на торце фриза
- ✗ самовольно увеличить размеры козырька или изменить его геометрию

Вывеска на крыши

Организации, индивидуальные предприниматели дополнительно к Вывеске, размещенной на фасаде строения, вправе разместить только одну Вывеску в виде объемных букв и графического элемента без подложки с внутренней подсветкой на крыше занимаемого здания, если является единственным собственником (правообладателем) указанного здания (не относится к общественным досуговым центрам).



Высота Вывесок на крышах:

- до 1,80 м для 1 - 3- эт. об.;
- до 3 м для 4 - 7-эт. об.;
- до 4 м для 8 - 12-эт. об.;
- до 5 м для 13 - 17-эт.об.;
- до 6 м для 18 и более этажей;

Вы счастливчик!

Есть ваша вывеска представляет из себя барельеф, горельеф, скульптура, роспись, мозаичное панно.



Использованы фото с сайта студии Артемия Лебедева
artlebedev.ru

Данный вид вывески не подпадает под принятый ряд ПРАВИЛ. Вам необходимо только согласовать вывеску с Комитетом градостроительства и архитектуры города Челябинска.

Правда такой вид вывески встречается очень редко. К ним относятся фасадные и крышные конструкции, существующие на здании до принятия Правил. Как правило, это историческое и культурное наследие города.

Соблюдение правил

Соблюдение ПРАВИЛ будет осуществлять районные администрации. Если ваша вывеска/информационная конструкция не соответствует требованиям — будет оформлен акт о несоответствии, по которому вы обязаны привести в соответствие конструкцию либо демонтировать в выделенное для этого время.

Если вы не предпримете никаких действий, будет осуществлен принудительный демонтаж не соответствующего объекта и взыскание издержек с собственника помещения.

Максимальный штраф

- 💰 для граждан будет составлять 5 000 рублей, в тех пределах, которые устанавливает федеральный кодекс;
- 💰 для должностных лиц – 50 000 рублей за нарушение требований по фасадам;
- 💰 для юридических лиц – 500 000 рублей за нарушение требований по фасадам.

ВАЖНО

Если вы переделаете вывеску по всем пунктам ПРАВИЛ до оформления акта о несоответствии, согласовывать ничего не придется. Конструкцию автоматически внесут в реестр без вашего участия. Пока согласование вывесок бесплатное.

Полный текст Правил на сайте Челябинской городской думы:
www.chelduma.ru

Комитет градостроительства и архитектуры города Челябинска:
guaig@arch74.ru

Управление благоустройства г. Челябинска:
blago@cheladmin.ru